

北海道新幹線(新函館北斗・札幌間)工事月報①

2025(令和7)年12月1日現在

〇トンネル工事の過去1か月間の進捗状況

トンネル工区	延長 (m)	覆工 延長 (m)	掘削 延長 (m)	掘削の進捗率	過去 1か月の 掘削延長 (m)	過去1か月の工事状況				
						前々 回	前回	今回		
札幌	桑園	346	0	194	56%	1	●	●	●	掘削機2台のうち1台が故障、メンテナンスを行っていたため進捗が低下。(※1)
	札幌	8,446	0	2,983	35%	278	●	●	●	ピットの摩耗に伴い、11月下旬から掘進停止。12月からピット引抜き点検実施中。
	富丘	4,500	1,806	3,964	88%	100	●	●	●	2切羽で掘削中。小樽方は概ね想定通りの進捗、札幌方は現地の状況により進捗が低下。
	星置	3,300	1,076	2,335	71%	99	●	●	●	2切羽で掘削中。
	銭函	5,100	912	2,928	57%	88	●	●	●	2切羽で掘削中。
	石倉	4,556	624	3,098	68%	15	●	●	●	作業坑への段取替完了、11/18から本坑掘削再開。湧水及び地質不良により進捗が低下。
朝里	4,328	3,060	4,246	98%	13	●	●	●	トンネル本坑の大断面インバート部を掘削中。	
後志	天神	4,460	3,410	4,133	93%	74	●	●	●	
	塩谷	4,050	1,452	4,050	100%	-	●	●	-	
	北上沢	4,600	4,543	4,600	100%	-	-	-	-	
	落合	4,865	4,826	4,865	100%	-	-	-	-	
二ツ森	明治	3,255	1,938	3,066	94%	115	●	●	●	
	尾根内	4,615	3,380	4,615	100%	-	-	-	-	
	鹿子	4,780	4,748	4,780	100%	-	-	-	-	
羊蹄	比羅夫	5,569	3,715	4,455	80%	30	●	●	●	シールドマシン故障に伴い、マシンメンテナンスを行っていたため進捗が低下。
	有島	4,166	1,599	2,867	69%	0	●	●	●	中間立坑にてビットを交換中。区間A②の岩塊を撤去中。
二セコ	2,250	2,250	2,250	100%	-	-	-	-	-	
昆布	宮田	5,710	5,742	5,710	100%	-	-	-	-	※宮田トンネルを含む。
	桂台	4,800	4,769	4,800	100%	-	-	-	-	
	幌内	5,000	4,960	5,000	100%	-	-	-	-	
内浦	東川	5,000	2,028	4,038	81%	67	●	●	●	
	静狩	5,570	4,202	5,570	100%	-	●	-	-	
	国縫	1,340	1,340	1,340	100%	-	-	-	-	
豊野	2,165	2,120	2,165	100%	-	-	-	-	※幌内トンネルを含む。	
立岩	豊津	2,065	1,950	2,065	100%	-	-	-	-	
	ルコツ	5,000	5,000	5,000	100%	-	-	-	-	
	山崎	4,960	4,756	4,960	100%	-	-	-	-	
	立岩	5,015	4,977	5,015	100%	-	-	-	-	
野田追	北	4,450	3,434	4,450	100%	-	-	-	-	
	南	3,775	3,661	3,775	100%	-	-	-	-	
磐石	祭礼	1,975	1,950	1,975	100%	-	-	-	-	
	北	3,150	3,148	3,150	100%	-	-	-	-	
二股	3,100	3,073	3,100	100%	-	-	-	-	※磐石トンネル(南)を含む。	
渡島	上ノ湯	5,300	4,559	5,300	100%	69	●	●	●	11月4日に掘削完了。
	上二股	4,540	2,584	4,540	100%	-	-	-	-	
	北鶉	5,510	3,959	5,510	100%	-	-	-	-	
	南鶉	3,900	867	2,223	57%	49	●	●	●	地質状況がやや悪化傾向。2切羽で掘削中。
	天狗	4,600	2,814	4,411	96%	43	●	●	●	台場山工区側への長尺ボーリング実施中。
	台場山	3,500	668	1,916	55%	68	●	●	●	地質状況が回復傾向。3交代(24時間)体制で掘削中。
村山	5,365	5,365	5,365	100%	-	-	-	-		
合計	168,976	117,261	150,806	89%						

進捗率

	延長	契約率	掘削率
土木工事	211.9km	99%	89%

土木工事(トンネル、橋りょう・高架橋等)の状況

本坑掘削完了	25工区
本坑掘削中	15工区
橋りょう・高架橋等工事施工中	20工区
計	60工区

発生土受入地確保状況

	対策土	無対策土	合計
確保率	90%	99%	96%

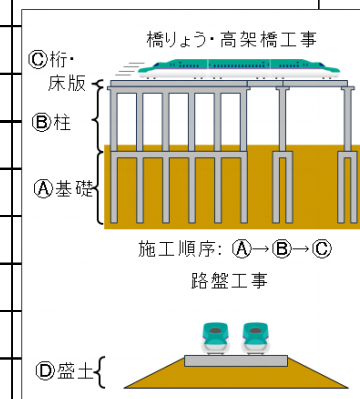
※現時点で想定している発生量に対する確保割合。発生量は地質や工事の状況により変更となる可能性があります。

※当月におけるトンネルの掘削が、●概ね想定通り、●想定を下回り難航、●停止中(計画に則る停止を除く)であることを示します。
 ※■は、2024(令和6)年5月時点において3~4年程度の遅れが生じており、工程を重点的に管理している工区を示します。
 ※■のバーは掘削が完了している工区です。
 ※札幌トンネル札幌工区の覆工延長は二次インバート延長を示します。 *1 過去1か月の掘削延長は、トンネル区間の進捗率から換算しています。



橋りょう、高架橋等の工事

工区名	延長	進捗率 (先月比)	工事状況			
			①	②	③	④
札幌車両基地高架橋	1,344m	56% (+2)	●	●	●	—
札幌トンネル(桑園)他	659m	48% (+0)	●	●	●	●
新小樽(仮称)駅高架橋外1箇所	360m	50% (+3)	●	●	●	—
明治高架橋他	976m	61% (+3)	●	●	●	—
琴平高架橋	3,395m	34% (+2)	●	●		
倶知安駅高架橋	3,160m	51% (+2)	●	●	●	
岩尾別高架橋	2,354m	62% (+6)	●	●	●	—
宮田高架橋外1箇所	1,136m	54% (+3)	●	●	●	●
静狩路盤 ※高架橋を含む	4,390m	47% (+2)	●	●	●	●
共立路盤 ※高架橋を含む	3,921m	80% (+4)	●	●	●	●
栄原高架橋	2,534m	74% (+2)	●	●	●	—
長万部駅高架橋	2,319m	24% (+1)	●	●	●	—
平里高架橋他	1,838m	68% (+3)	●	●	●	—
中ノ沢高架橋	1,876m	71% (+3)	■	●	●	—
花岡高架橋	2,639m	77% (+1)	●	●	●	—
国縫高架橋	2,138m	39% (+2)	●	●	●	—
遊楽部高架橋	1,083m	63% (+2)	●	●	●	—
新八雲(仮称)駅高架橋	1,178m	73% (+5)	●	●	●	—
大新高架橋外1箇所	2,883m	70% (+3)	●	●	●	●
市渡高架橋他	461m	100% (+0)	■	■	■	■
JR委託工事						
札幌駅高架橋	799m	—	●	●	●	—



凡例 空欄:未着手 ●:施工中 ■:施工完了 —:対象なし



軌道工事進ちょく状況

軌道工区	延長	進捗率	施工中手順	工事状況
基準器設置	211,559m	13%	A	基準器設置中
二セコ軌道敷設	27,070m	0%	-	準備中
長万部軌道敷設	21,980m	0%	-	準備中
渡島北軌道敷設	25,940m	0%	-	準備中
渡島南軌道敷設	18,326m	2%	B	村山軌道基地で25mレール搬入中
後志レール溶接	105,763m	0%	-	準備中
渡島レール溶接	105,796m	5%	B	村山軌道基地で一次溶接中

軌道工事の手順



札幌トンネル(桑園)
鋼製連壁掘削状況



札幌トンネル(富丘)
掘削補助工施工状況



札幌トンネル(石倉)
吹付コンクリート施工状況



羊蹄トンネル(比羅夫)
トンネル坑内状況



渡島トンネル(南鶉)
トンネル掘削工施工状況



写真① 札幌車両基地高架橋(札幌市)



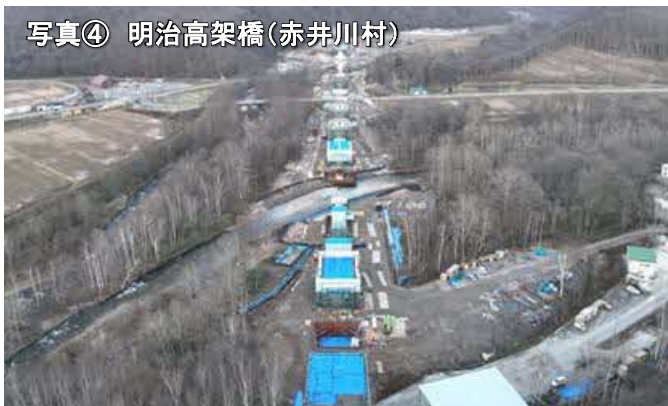
写真② 札幌トンネル桑園工区(札幌市)



写真③ 新小樽(仮称)駅高架橋(小樽市)



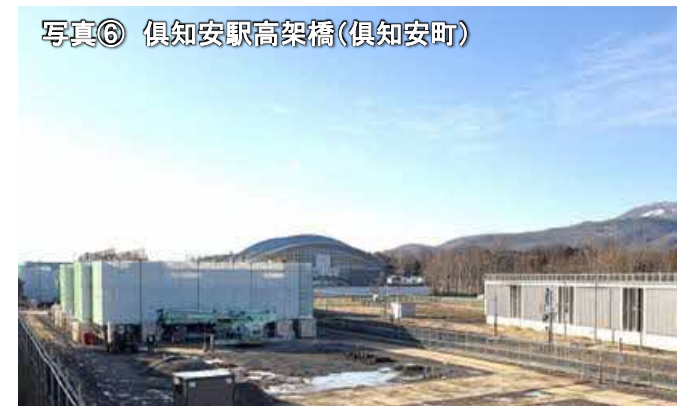
写真④ 明治高架橋(赤井川村)



写真⑤ 琴平高架橋(倶知安町)



写真⑥ 倶知安駅高架橋(倶知安町)



写真⑦ 岩尾別高架橋(倶知安町)



写真⑧ 宮田高架橋(里見工区)(二七三町)



撮影位置図



写真⑨ 宮田高架橋(宮田工区)(二七三町)



写真⑩ 静狩路盤(長万部町)



写真⑪ 栄原高架橋(長万部町)



写真⑫ 平里高架橋(長万部町)



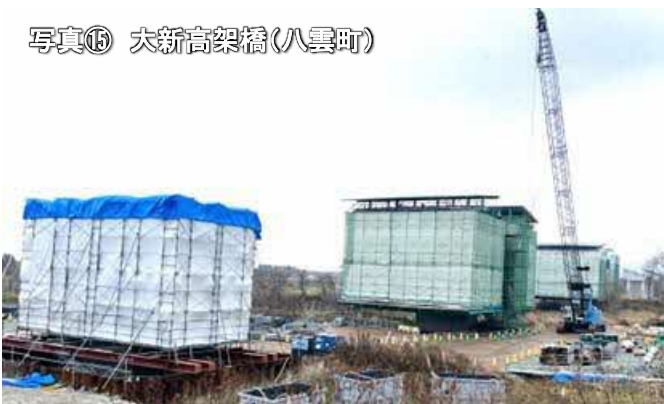
写真⑬ 長万部駅高架橋(長万部町)



写真⑭ 新八雲(仮称)駅高架橋(八雲町)



写真⑮ 大新高架橋(八雲町)



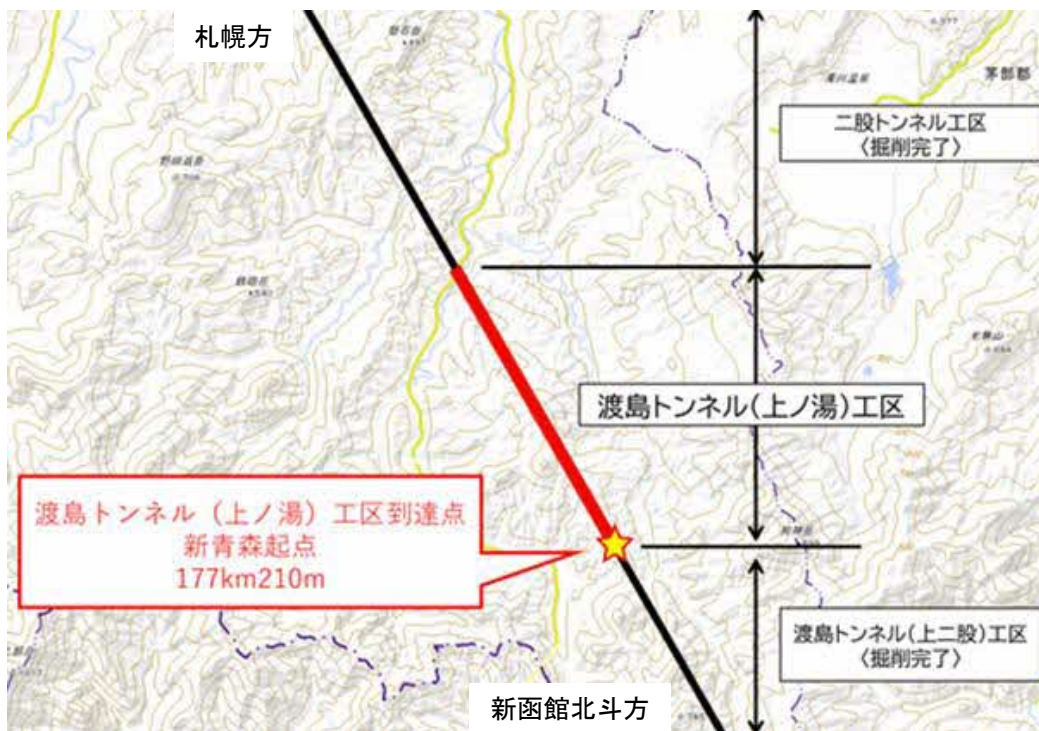
写真⑯ 市渡高架橋(北斗市)



撮影位置図



- 北斗市、厚沢部町、八雲町を繋ぐ渡島トンネル(全長32,715m)は、7工区(村山工区、台場山工区、天狗工区、南鶉工区、北鶉工区、上二股工区、上ノ湯工区)に分割して施工。
- 上ノ湯工区は、令和2年1月に新函館北斗方に向かって掘削を開始し、令和7年11月4日に掘削が完了し、上ノ湯工区と上二股工区がつながった。
- 引き続きトンネルを保護するコンクリートや車両が走行する路盤コンクリートの施工を進めていく予定。



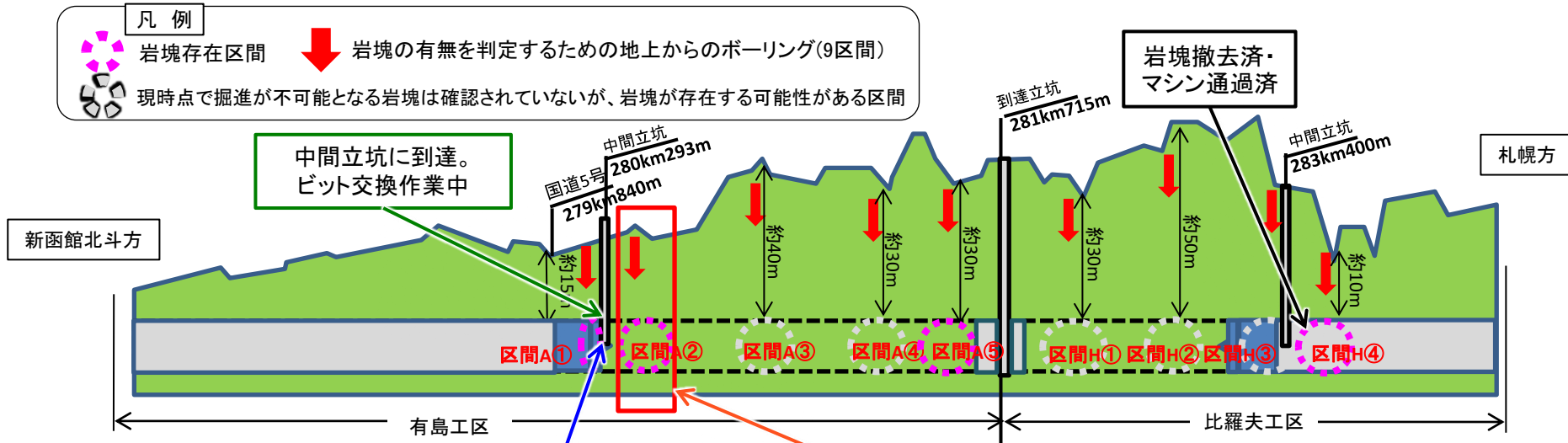
【国土地理院地図を基に作成】



掘削完了地点の状況

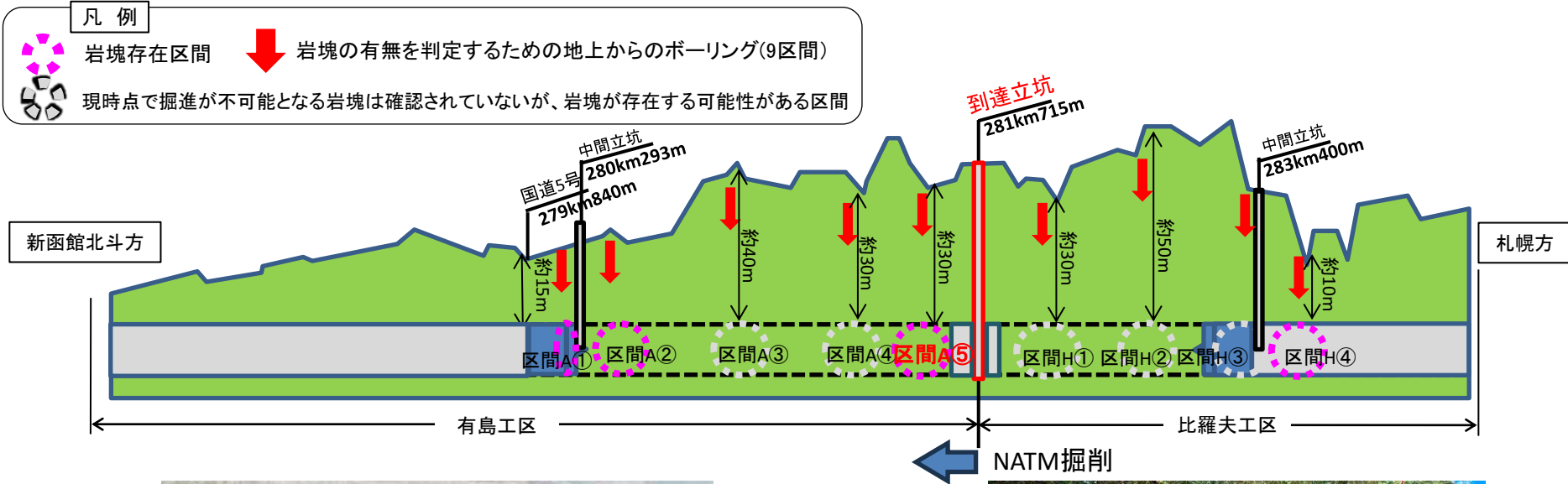
岩塊撤去の進捗状況(羊蹄トンネル)

- 令和4年度に実施した弾性波探査の結果、9箇所掘進に影響する可能性のある岩塊の存在を確認。(図中の区間A①～H④)
- 区間A①では、掘進停止の原因となった岩塊を撤去し、シールドマシンが7月1日に中間立坑に到達。ビット交換作業中。
- 令和4～5年度の地上からのボーリング調査の結果、区間A②、A⑤、H④において、シールドマシンによる掘進が停止するおそれがある岩塊の存在を確認。このうち、区間A②の岩塊は、令和6年5月より地上から撤去中(令和7年6月より撤去範囲を拡大しており、令和7年11月30日時点で209本の撤去完了)。到達立坑において比羅夫工区のシールドマシン到達に備えた準備を今後着手するため、区間A⑤の岩塊撤去を一旦終了。
- 残りの区間では、地上からのボーリング調査の結果では、シールドマシンによる掘進が不可能となる岩塊は未確認。



羊蹄トンネル(有島)工区の岩塊撤去状況【区間A⑤】

- 岩塊が存在すると想定してる区間A⑤における岩塊撤去について、令和7年2月より到達立坑よりNATM掘削を開始。
- NATM掘削が所定の位置に到達したため、今後掘削する区間に岩塊が存在するか確認するための水平ボーリングを実施した結果、現在の切羽面から近い位置で岩塊の存在を確認。
- 到達立坑において比羅夫工区のシールドマシン到達に備えた準備を今後着手するため、区間A⑤の岩塊撤去を一旦終了。



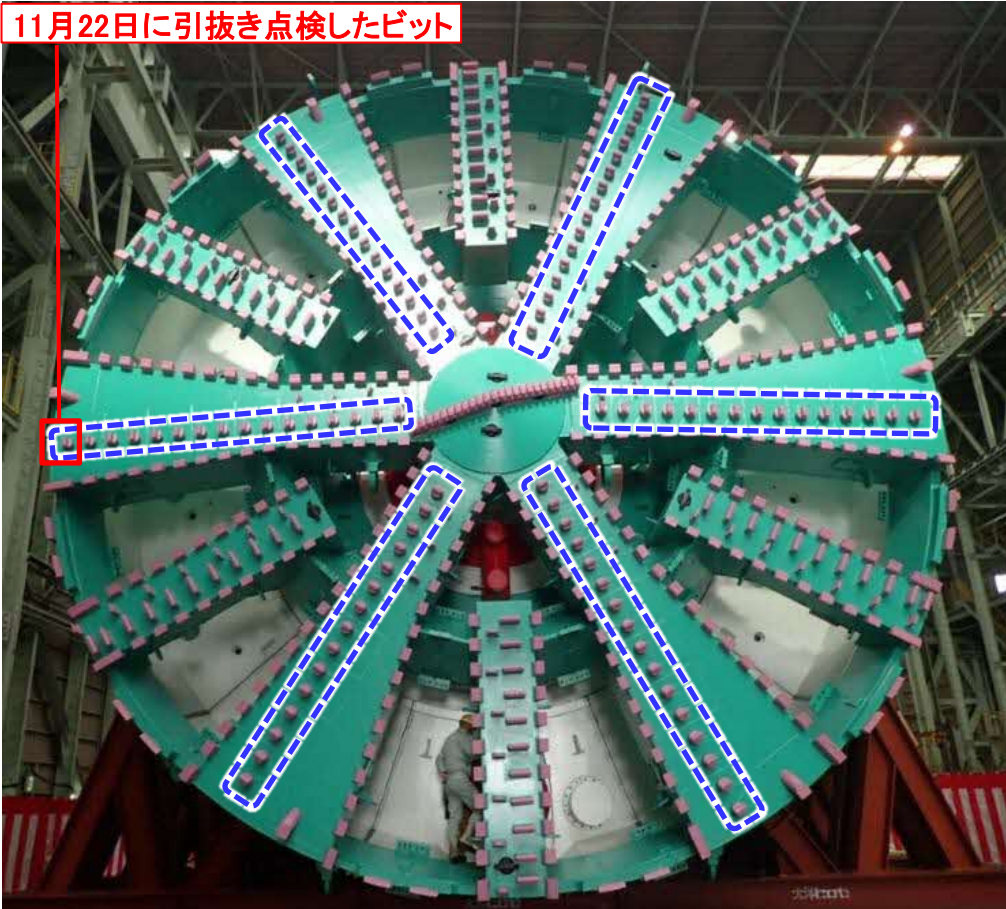
到達立坑ヤード全景




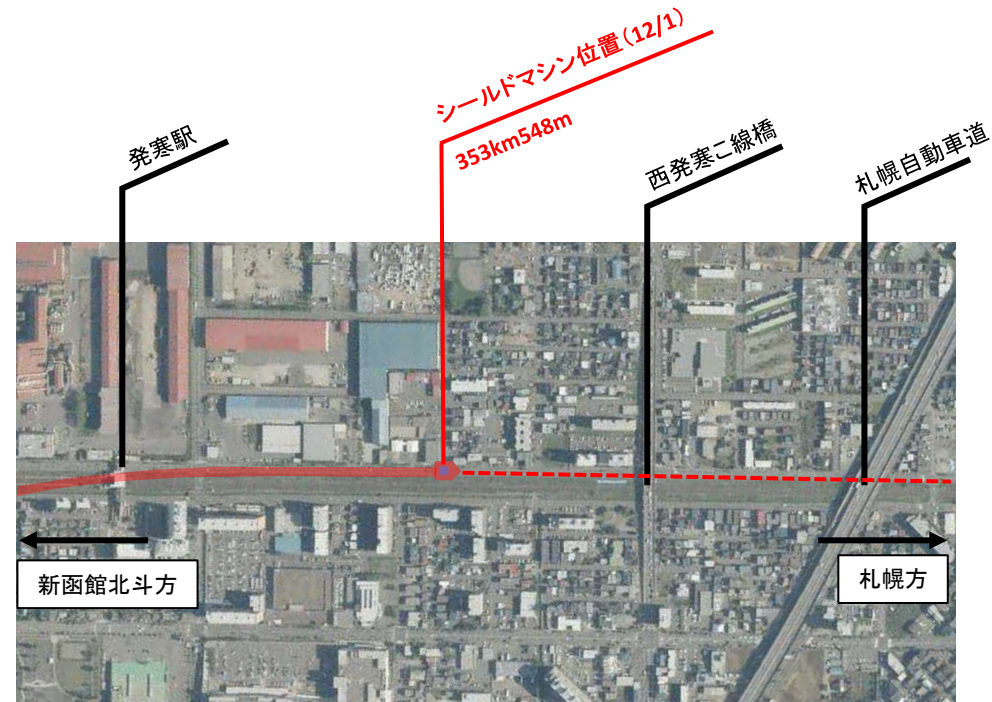
出現した岩塊の一部

- 令和7年11月22日に交換式先行ビットの引抜き点検を実施したところ、想定以上の摩耗を確認。
- その他の交換式先行ビットの摩耗状況を確認する必要が生じたため、掘進を停止。
- 令和7年12月1日より、その他の交換式先行ビットについて引抜き点検を開始。
点検結果の摩耗量に応じて交換式先行ビットの交換も実施中。

11月22日に引抜き点検したビット



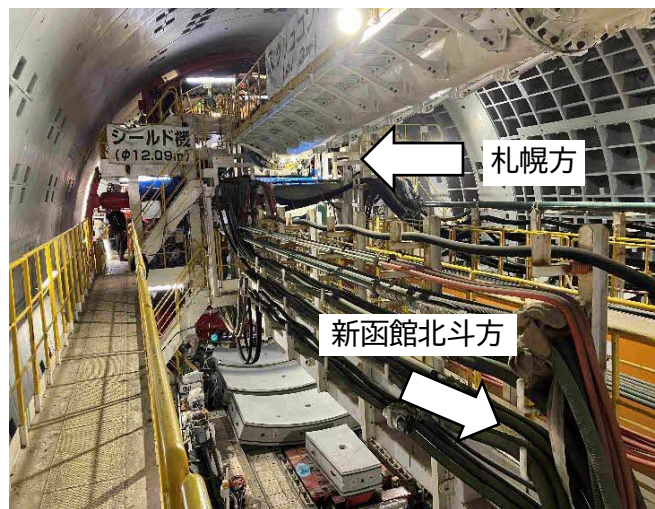
: 交換式先行ビット



国土地理院の航空写真測量を加工して作成

シールドトンネルの進捗状況(札幌トンネル(札幌))

- 令和6年3月より札幌方の掘進を実施。令和7年12月1日時点で約1,550mを掘進完了。
- 今後も、JR函館本線をはじめとした重要構造物に近接しながら掘進を予定。



札幌方掘進の様子

